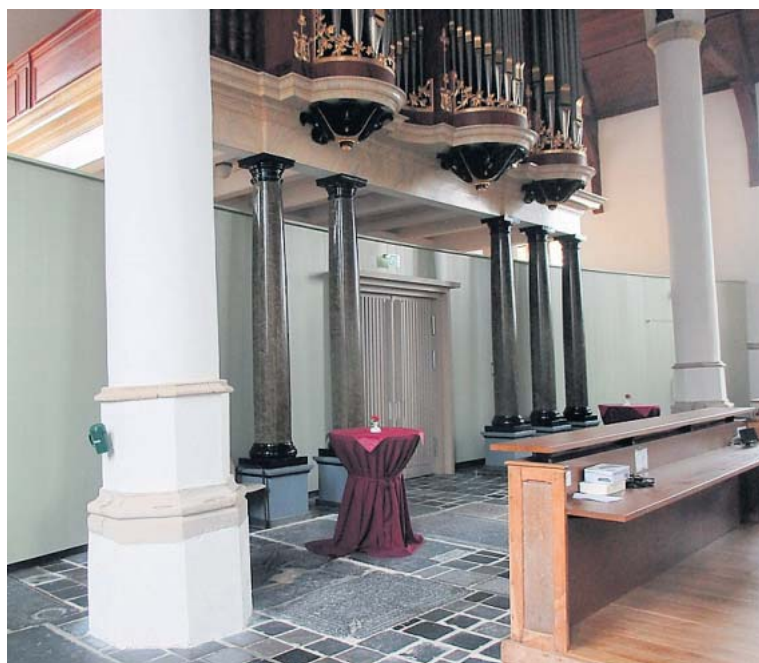


ARCHITECTUUR

Een ingetogen voorkerk in Franeker



De kerkzijde van de narthex in de Martinikerk.

Pelgrims- en kloosterkerken bezaten in de middeleeuwen aan de westelijke ingangszijde dikwijls een voorkerk, een narthex. Die vormde een rustige overgangsruijme van de herrie van alledag naar de gewijde sfeer van de kerk. De Martinikerk in Franeker heeft zo'n narthex gekregen die helemaal voldoet aan het idee van een sluis tussen wereldlijk gedruis en geestelijke bezinning.

Praktische beperkingen noopten het kerkbestuur om de voorzieningen van het gebouw te verbeteren. De grootste ingreep is gebeurd aan de westzijde, onder en aan weerszijden van het orgel.

Narthex was overgang naar gewijde sfeer

Daar zit de hoofdentree, die een tochtige boel veroorzaakte. De ruimte was door opslag van stoelen, kapstokken, tafels om thee en koffie te serveren en allerlei andere spullen nogal rommelig. Lastig was bovendien dat er maar één toilet was te vinden, helemaal in de consistorie.

Jelle de Jong Architecten uit Lemmer heeft de oplossingen gevonden voor deze knelpunten. Al deze en andere functies zijn nu gevangen tussen en achter twee gebogen houten wanden, die een voorkerk vormen.

Een aantal bergingen, een keuken, een behoorlijke toiletgroep en een even eenvoudige als smaakvolle garderobe zijn in deze nieuwe voorkerk opgenomen.

De ruimte is voor de kerkgangers en bezoekers van concerten en dergelijke vooral een sfeervolle narthex. Deze wordt op

een verrassende, zelfs wat hinderlijke wijze onderbroken door liefst zes zuilen, twee dikke van de kerkstructuur en vier slankere die de orgelgalerij ondersteunen.

De wanden zijn met horizontaal latwerk afgewerkt. Drie dubbele deuren verschaffen toegang tot het middenschip en de zijbeuken van de kerk. De middelste, monumentaal omlijstte deur kreeg glazen panelen met verticaal latwerk. Aan de zijde van de kerkruimte is de wand met verticale grenen delen in een middelgrijze kleur dichtgezet als een traditionele pui. Met de holgebogen vorm om zes zuilen van de 'orgelkraak' verheft deze ruim 3 meter hoge wand de ervaring van de kerkruimte.

De lange reeks bankenrijen in het schip werd als statisch en ongemakkelijk ervaren. Een flink aantal rijen is verwijderd en alle waardevolle gotische banken en enkele rijen gewone banken zijn een stuk naar achteren geplaatst om voorin ruimte te scheppen voor stoelenvakken.

Helemaal achterin zijn balietafels geplaatst, waarop thee, koffie en dergelijke kunnen worden geserveerd. Het schip heeft op sfeervolle wijze aan ruimtelijkheid gewonnen. Bovendien is het zicht op het koor sterk verbeterd doordat het koorhek aanzienlijk lager is geplaatst. In de noordelijke zijbeuk detoneren alleen de zitjes met banaal meubilair; een kerk is immers geen tearoom.

Zowel de herschikking van het meubilair als de bouw van de narthex is met terughoudendheid aangepakt: ingetogen, dienstbaar aan het gebruik en met respect voor de monumentale kerk.

PETER KARSTKAREL